

**муниципальное бюджетное дошкольное образовательное учреждение
Приморский детский сад**

**Принято
на педагогическом совете
МБДОУ Приморский детский сад
протокол № 4 от 12.12.2023 г.**

**Утверждено
Заведующая МБДОУ
Приморский детский сад
Н.А. Суппес
Приказ № 126/1 от 13.12.2023 г.**

**Модель психологической службы
в МБДОУ Приморский детский сад**

**поселок Приморск
2023 г.**

1. Общие положения.

Настоящая модель психологической службы МБДОУ Приморский детский сад разработана в соответствии с Федеральным законом № 273-ФЗ от 29 декабря 2012 г. «Об образовании в Российской Федерации», ФГОС дошкольного образования, «Концепцией развития психологической службы в системе образования в Российской Федерации на период до 2025 года» (утв. Минобрнауки России от 19.12.2017), Уставом МБДОУ Приморский детский сад.

Настоящая модель психологической службы МБДОУ Приморский детский сад определяет основные цели, задачи, функции, направления и виды деятельности психологической службы.

Психологическая служба — один из компонентов целостной образовательной деятельности ДОУ, осуществляющая свою деятельность в тесном контакте с администрацией ДОУ, педагогами и родителями (законными представителями) обучающихся.

Под психологической службой ДОУ понимается команда специалистов (педагог-психолог, учитель-логопед, старший воспитатель), осуществляющая деятельность по психолого-педагогическому сопровождению участников образовательных отношений в ДОУ. Координатором деятельности службы выступает старший воспитатель.

Деятельность психологической службы МБДОУ Приморский детский сад ориентирована на обучающихся, педагогов, родителей (законных представителей) обучающихся, содействие сохранению и укреплению психологического здоровья обучающихся, обеспечение психолого-педагогического сопровождения образовательного процесса, оказание психолого-педагогической помощи лицам с ограниченными возможностями здоровья, испытывающим трудности в освоении основных общеобразовательных программ, развития и социальной адаптации.

2. Анализ имеющихся ресурсов и дефицитов.

На данный момент ДОУ располагает следующими ресурсами:

Педагогический состав ДО	9 педагогов	
Образование	Высшее педагогическое 33% педагогов	Среднее педагогическое 33% педагогов
Стаж работы	От 10 до 15 лет 33% свыше 15 лет 22%	До 1 года 22% от 4-10 лет 22%
Категория	Первая 66%	Без категории 33%

Административно управленческий персонал	1 человек
---	-----------

Обучающиеся

Группа	Количество	Возраст	В том числе дети с ОВЗ
Младшая группа	16	с 1,5 до 3 лет	0
Средняя группа	17	с 3 до 4,5 лет	0
Старшая группа	17	с 4,5 до 6 лет	2
Подготовительная группа	18	с 6 до 7 лет	5

Режим работы МБДОУ Приморский детский сад: 10,5-часовой, 5-дневная рабочая неделя. Функционируют четыре группы общеразвивающей направленности. ДОУ посещают в том числе дети с заключениями ТПМПК, имеющие статус ребенка с ОВЗ по нозологиям ТНР, нарушение слуха.

В ДОУ есть методический кабинет, музыкально-спортивный зал, 4 групповых помещения.

При создании психологической службы ДОУ на ряду с ресурсами очевидно наличие объективных дефицитов:

- дефицит кадров психолого-педагогического сопровождения (педагог-психолог 0,25 единиц);
- недостаточность обеспечения материально-техническим оснащением (лицензионного методического инструментария, игрового оборудования, оргтехники);
- недостаточная информированность родителей о возможности получения психологической помощи;
- недостаточная заинтересованность педагогов в получении психологической помощи.

3. Цели и задачи психологической службы ДОУ

Цели: сохранение и укрепление здоровья обучающихся, снижение рисков дезадаптации и негативной социализации.

Задачи:

- * Разработка нормативной базы, регламентирующей деятельность психологической службы ДОУ;
- * Проектирование психологически безопасной среды;
- * Участие в реализации образовательных программ, создании условий

для достижения образовательных результатов;

- * Разработка и реализация программ воспитания, формирование позитивного взаимодействия и развития всех участников образовательного процесса;

- * Обеспечение эффективного воспитания и развития обучающегося, адресное решение проблем социально уязвимых категорий обучающихся;

- * Создание психолого-педагогических условий для развития способностей и талантов обучающихся;

- * Консультирование и поддержка педагогов и родителей.

4. Основные направления и виды работы психологической службы:

Психолого-педагогическое сопровождение реализации основных и дополнительных программ.

- Формирование и реализация планов развивающей работы с обучающимися с учетом их индивидуально-психологических особенностей.

- Разработка психологических рекомендаций по формированию и реализации индивидуальных учебных планов для творчески одаренных обучающихся и воспитанников.

- Разработка совместно с педагогом индивидуальных учебных планов обучающихся с учетом их психологических особенностей.

Психологическое консультирование субъектов образовательных отношений

Цель: Оптимизация взаимодействия участников воспитательно-образовательного процесса и оказание им психологической помощи, при выстраивании и реализации индивидуальной программы воспитания и развития.

Психологическое консультирование состоит в оказании психологической помощи при решении проблем, с которыми обращаются родители, воспитатели и администрация ДОУ. Тематика проводимых консультаций обусловлена рамками профессиональной компетентности педагога-психолога, учителя-логопеда ДОУ. При необходимости, специалист ориентирует консультируемого на получение помощи в службах района, края по теме запроса.

Данное взаимодействие осуществляется по запросу администрации, родителей и педагогов, а также самих детей. Результатом взаимодействия является удовлетворение «реального» запроса и выработка рекомендаций

коррекционно-профилактического и информационного характера.

Основным методом консультирования является беседа, а формой проведения - индивидуальная консультация.

- Консультирование по вопросам, связанным с оптимизацией образовательного процесса в ДООУ и семье в интересах ребенка.
- Консультирование по вопросам воспитания детей с особыми образовательными потребностями.
- Консультирование педагогических работников по вопросам разработки и реализации индивидуальных программ обучения для лиц с ограниченными возможностями здоровья и обучающихся, испытывающих трудности в освоении основных общеобразовательных программ, развитии и социальной адаптации.
- Консультирование родителей (законных представителей) по проблемам взаимоотношений с обучающимися, воспитанниками с ограниченными возможностями здоровья, а также находящимися в трудных жизненных ситуациях.
- Специалист может инициировать групповые и индивидуальные консультации педагогов и родителей.
- Ознакомление педагогов, преподавателей, администрации образовательных организаций и родителей (законных представителей) с основными условиями психического развития ребенка (в рамках консультирования, педагогических советов).

Коррекционно-развивающая работа с детьми

Цель: Создание условий для раскрытия потенциальных возможностей ребенка, коррекция отклонений психического развития.

Коррекционная и развивающая работа планируется и проводится с учетом специфики детского коллектива (группы), отдельного ребенка.

В коррекционной работе специалист опирается на эталоны психического развития, описанные в детской, возрастной и педагогической психологии. В развивающей работе предусмотрена ориентация на средневозрастные нормы развития для создания таких условий, в которых ребенок сможет подняться на оптимальный для него уровень развития.

Объектом коррекционной и развивающей работы педагога-психолога являются проблемы в познавательной, эмоциональной, мотивационной, волевой, поведенческой сферах, которые влияют, в конечном счете, на формирование у

дошкольников интегративных качеств и на развитие ребенка в целом. Эта работа проводится с детьми, имеющими развитие в пределах возрастной нормы. В случае трудностей в коррекции в рамках ДООУ ребенок направляется на консультацию к специалистам ТПМПК на основании решения психолого-педагогического консилиума ДООУ. Дальнейшая коррекционная и развивающая работа с данными детьми строится на основе полученного заключения и рекомендаций ТПМПК.

Объектом коррекционной и развивающей работы учителя-логопеда являются проблемы нарушения речевого развития.

Психологическая диагностика обучающихся

Согласно ФГОС ДО в ДООУ может проводиться оценка развития детей, его динамики, в том числе измерение их личностных образовательных результатов. Такая оценка производится педагогом совместно с педагогом-психологом в рамках психолого-педагогической диагностики (или мониторинга). Психолого-педагогическая диагностика, понимается как оценка развития и его динамики у детей дошкольного возраста. Обязательным требованием является связь такой оценки с оценкой эффективности педагогических действий и дальнейшим планированием образовательной работы.

Участие ребенка в психолого-педагогической диагностике (мониторинге) допускается только с согласия его родителей (законных представителей).

Цели:

- Получение информации об уровне психического развития и психоэмоционального состояния детей.
- Своевременное выявление детей с особенностями развития и направление их на ТПМПК.
- Получение информации об уровне актуального развития детей с ОВЗ для определения зоны ближайшего развития и проведение коррекционно-развивающих мероприятий с учетом их индивидуальных особенностей и потребностей развития.
- Выявление индивидуальных особенностей и проблем участников воспитательно-образовательного процесса.
- Ориентация педагогов и родителей (законных представителей) в проблемах личностного и социального развития лиц с ограниченными возможностями здоровья, обучающихся, испытывающих трудности в освоении основных общеобразовательных программ, развитии и социальной адаптации.

Проводится:

- Мониторинг процесса адаптации детей раннего возраста к условиям детского сада.
- Диагностика детей в рамках работы ППк.
- Диагностика воспитанников старшей группы с целью определения уровня психического развития и эмоционально-волевой сферы развития детей для организации коррекционно-развивающей работы в данной группе.
- Диагностика психологической готовности к обучению в школе детей 6-7 лет.
- По запросам родителей, воспитателей, администрации ДОУ углубленная диагностика развития ребенка, детского, педагогического, родительского коллективов с целью выявления и конкретизации проблем участников воспитательно-образовательного процесса.

Психологическое просвещение субъектов образовательного процесса

Цель: Формирование у всех участников образовательного процесса потребности в психологических знаниях, желания их использовать в интересах собственного развития.

- Групповые и индивидуальные консультации для родителей.
- Психологическое просвещение субъектов образовательного процесса в области работы по поддержке лиц с ограниченными возможностями здоровья, детей и обучающихся, испытывающих трудности в освоении основных общеобразовательных программ, развитии и социальной адаптации.
- Информирование педагогов о выявленных особенностях ребенка и семьи, с целью оптимизации взаимодействия участников воспитательно-образовательного процесса.
- Разработка психологических рекомендаций по проектированию образовательной среды, комфортной и безопасной для личностного развития обучающегося на каждом возрастном этапе, для своевременного предупреждения нарушений в развитии и становлении личности, ее аффективной, интеллектуальной и волевой сфер.
- Разъяснение субъектам образовательного процесса необходимости применения берегающих здоровье технологий, оценка результатов их применения.
- Информирование о факторах, препятствующих развитию личности детей.

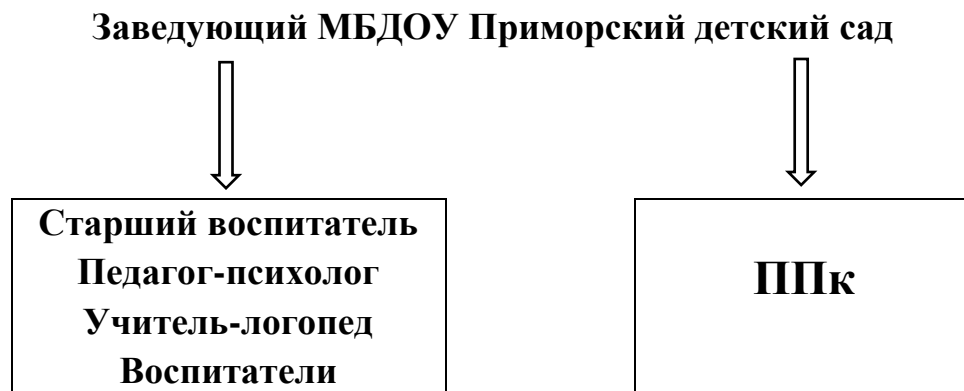
Психологическая профилактика

Цель: сохранение и укрепление психологического здоровья обучающихся.

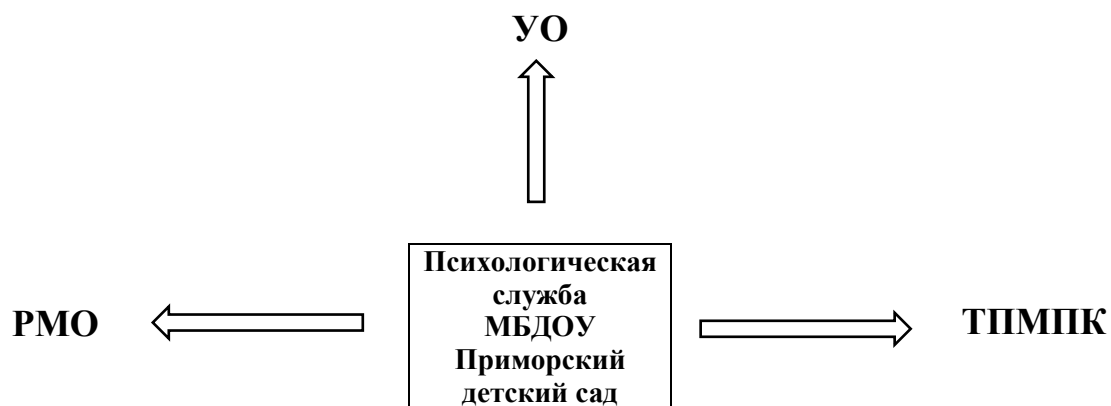
- Разработка рекомендаций субъектам образовательного процесса по вопросам психологической готовности и адаптации к новым образовательным условиям (поступление в школу).
- Выявление случаев психологического неблагополучия педагогов и разработка совместно с администрацией путей устранения причин данного состояния в рабочей ситуации.
- Выявление условий, неблагоприятно влияющих на развитие личности обучающихся.
- Работа по адаптации субъектов образовательного процесса (детей, педагогов, родителей) к условиям новой социальной среды.
- Отслеживание динамики социально-личностного развития детей.
- Содействие благоприятному социально-психологическому климату в ДОО.
- Профилактика профессионального выгорания у педагогического коллектива.

5. Структура, обеспечивающая психологическую службу

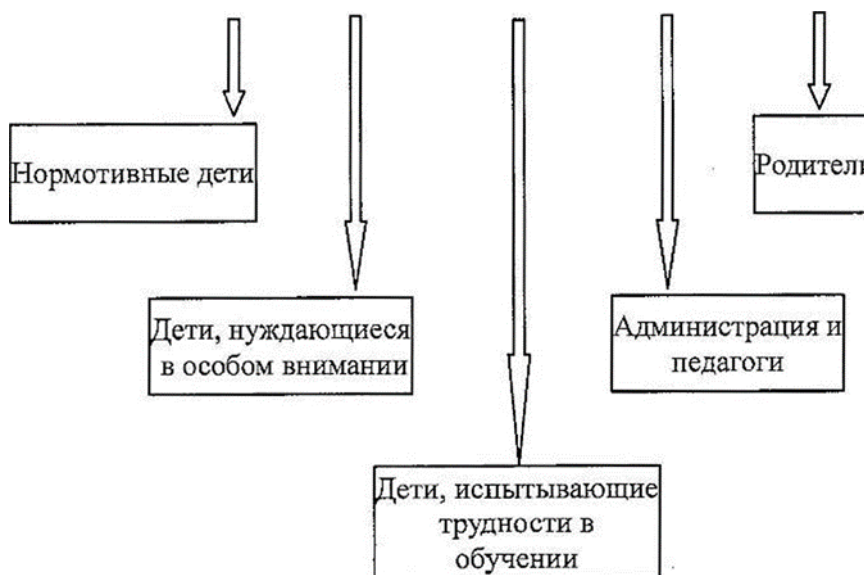
Психологическая служба МБДОУ Приморский детский сад



Взаимодействие психологической службы ДОУ с внешними партнерами



Целевые группы психолого-педагогического сопровождения



6. Методы, способы, технологии работы системы психологической службы.

Технологии психологического консультирования:

- Беседа
- Интервью
- Активное слушание

- Эмпатическое слушание
- Наблюдение

Технологии и методы коррекционно-развивающей работы с детьми:

Здоровье сберегающие технологии:

- технологии сохранения и стимулирования здоровья;
- технологии обучения здоровому образу жизни;
- коррекционные технологии;
- гимнастика для глаз;
- гимнастика дыхательная;
- гимнастика пальчиковая;
- подвижные и спортивные игры;
- динамическая пауза;
- релаксация;

Технологии обучения ЗОЖ:

- коммуникативная игра
- психогимнастика (мимика, пантомима, жестикуляция);
- игры, обучающие определять эмоциональное состояние и отражать его с помощью выразительных движений и речи;
- игры, направленные на развитие навыков невербального общения,
- тактильные игры;
- игротерапия;
- арт-терапия;
- игры в педагогической песочнице;
- сказкотерапия;
- развитие эмоциональной сферы посредством музыки и театральной деятельности.

Информационно-коммуникационные технологии:

- беседа;
- составление рассказов по сюжетной картинке и серии картинок;
- просмотр и обсуждение мультфильмов;
- составление памяток;
- размещение консультаций для родителей на сайте ДОУ и социальных сетях.

Социально-психологическая:

- ролевые игры;

- экскурсии;
- олимпиады и викторины;

Методы:

- Эксперимент
- Метод проектов
- Наглядные
- Метод наблюдения
- Коллаж, мнемотаблица, пиктограмма, арт-бук

Диагностика обучающихся;

- Педагог-психолог использует комплексы диагностических методик, составляет заключения об уровне развития детей.
- Учитель-логопед применяет логопедические диагностические методики, заполняет речевые карты.
- Педагоги ДОУ проводят педагогический мониторинг на начало и окончание учебного года согласно ООП ДОУ.

Технологии и методы психологического просвещения субъектов образовательного процесса:

- лекции и беседы на родительских собраниях, педсоветах
- групповые и индивидуальные консультации для родителей/ педагогов
- наглядная агитация («Календарь педагога-психолога»)
- подготовка памяток
- подбор и распространение психологической и психолого-педагогической литературы
- организация деловых игр, семинаров-практикумов для педагогов
- организация «круглых столов» для родителей
- проведение семейных клубов для родителей

Методы и технологии психологической профилактики

- адаптацию детей к детскому саду
- рекомендации родителям по оказанию помощи детям в адаптационный период
- обследование детей при переходе из старшей группы в подготовительную в плане их готовности к обучению

- определение психологической готовности к обучению в школе для оптимального выбора учебного заведения
- коммуникативный тренинг для родителей/ педагогов
- тренинги профилактики эмоционального выгорания педагогов
- занятия по творческому самовыражению педагогов
- просмотр мультфильмов с последующим обсуждением

7. Оценка работы психологической службы

Оценка работы психологической службы предполагается посредством итогового мониторинга готовности подготовительных групп к обучению в школе (методика «Гоша»), анкетирование родителей на предмет удовлетворенностью оказываемых ДОУ образовательных услуг.

Модель развития психологической службы МБДОУ Приморский детский сад

